



Spectacle tout public (à partir de 12 ans)

**Durée du spectacle :**

1h35

**Temps de montage :**

4h si autonomie totale avec gradin

3h si autonomie sans gradin

2h si prémontage et son installé

**Temps de démontage :**

2h

**Contact administratif:**

Niss Gabrielle      Production      06 84 14 29 17

Prugniel Nicolas      Artiste      07 78 64 34 19

[prod@compagniedugravillon.fr](mailto:prod@compagniedugravillon.fr)

[contact@compagniedugravillon.fr](mailto:contact@compagniedugravillon.fr)

**Contact technique :**

Lyonne Florian      Régisseur      06 52 74 87 96

Delahaye Olivier      Régisseur      06 85 04 51 34

Longaretti Jérémy      Régisseur      06 78 87 43 76

[lagafflo@hotmail.com](mailto:lagafflo@hotmail.com)

[o.delahaye@hotmail.com](mailto:o.delahaye@hotmail.com)

[dje.longaretti@gmail.com](mailto:dje.longaretti@gmail.com)

**Equipe en tournée :**

- 1 comédien
- 1 technicien-comédien
- 1 chargée de diffusion selon les dates



# TECHNIQUE

## IMPORTANT :

**Si la salle ne permet pas de faire le noir pour -au minimum- la fin spectacle, merci de nous prévenir (fin alternative possible).**

**NB :** Nous disposons de notre propre matériel d'éclairage, sonorisation et gradins afin de présenter le spectacle de façon autonome (moyennant une location comprise dans le coût de session). Le spectacle peut aussi être présenté en rue, merci de nous contacter.

## **Dimensions du plateau :**

- ✓ Ouverture : 8m (5m minimum)
- ✓ Profondeur : 5m (3m minimum)

## **Disposition du public :**

- ✓ Spectacle en frontal pouvant éventuellement déborder sur les bords de scène
- ✓ Dans la mesure où plusieurs scènes se déroulent au sol, **un gradinage et/ou une scène rehaussée (de 1m minimum) sont nécessaires.**
- ✓ Sans scène surélevée ni gradins : prévoir les gradins de la compagnie (jauge de 110 places). Fiche technique sur demande, supplément financier à prévoir.
- ✓ Jauge: Limit is the sky! A évaluer donc en fonction de la capacité de la salle.
- ✓ Nous aimons avoir le public proche de la scène et la régie dans le public (avec du public très proche, merci).

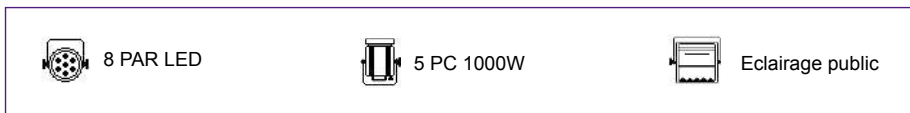
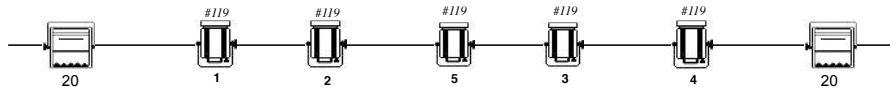
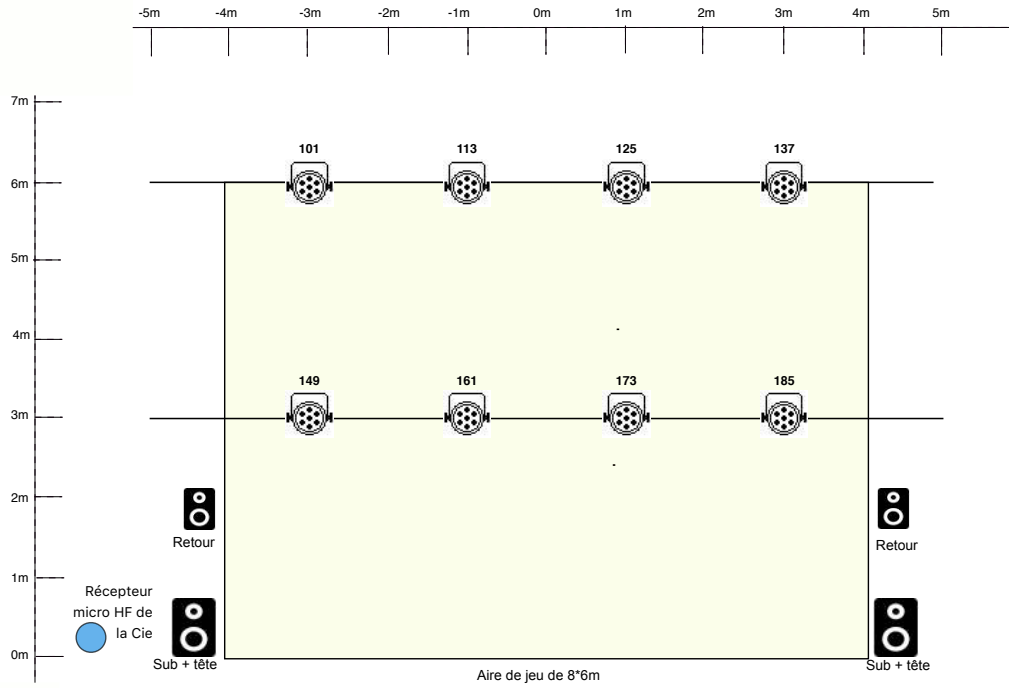
## SON

- ✓ Une console son de qualité professionnelle avec effets intégrés
- ✓ Un système de diffusion professionnel avec caisson(s) de basse et deux enceintes. Si pas de caisson de basse disponible alors enceintes 15 pouces
- ✓ Deux retours (en side)
- ✓ Nous amenons systématiquement notre propre micro + récepteur HF type DPA
- ✓ En régie, prévoir deux modules de petite taille pour les sorties de la carte son

## LUMIERE

- ✓ **5 PC 1000W minimum** ou 5 PC LED de bonne qualité sur pieds ou perche pour la face
- ✓ **8 projecteurs LED** de bonne qualité pour les contres (dans la majorité des cas, nous amenons les notres)
- ✓ Un **éclairage public** graduable
- ✓ Nous amenons notre boîtier ENTTEC + Dlight sur ordi
- ✓ Prémontage effectué avant notre arrivée, merci de contacter le régisseur plusieurs semaines avant

# PLAN FEU



## ACCUEIL

Etant des animaux à dominante sociale, nous apprécions partager des moments conviviaux avec nos comparses : un spectacle, des discussions, un moment de restauration etc. Le partage du déchargement, du montage et démontage ainsi que du chargement après le spectacle est fort apprécié également. Merci de prévoir :

- ✓ Salles équipées : Au minimum, un-e technicien-ne connaissant les lieux, le matériel et qui participera au (dé)chargement et (dé)montage.
- ✓ Salle non équipée et rue :
  - Si les gradins de la compagnie sont prévus merci de prévoir 2 personnes pour aider au déchargement et à l'installation, à l'arrivée de la compagnie (45 min environ) ainsi qu'au démontage et chargement après le spectacle (45min environ).
  - Si scène surélevée et en l'absence de nos gradins, merci de disposer les assises pour le public selon la jauge et la bonne visibilité spectateurs.

### Loge :

- ✓ Merci de prévoir un endroit chaud avec un miroir, un accès à l'eau et des toilettes

### Repas/catering :

- ✓ Merci de prévoir une «grignotade» végétarienne AVANT le spectacle (pain et fromage, fruits secs,...) et boissons (chaude et/ou froide) de préférence bio et locaux.
- ✓ 2 (ou 3 si diffuseuse présentes) repas végétariens de bonne qualité APRES le spectacle (si spectacle l'après-midi, prévoir pour le midi et le soir)
- ✓ Une bière locale et/ou un verre de vin partagé est toujours un plaisir ;-)

### Hébergement :

- ✓ 2 chambres simples (chez l'habitant de préférence) selon l'heure et le lieu de représentation



**Cette fiche technique correspond à un installation idéales mais de nombreuses adaptations sont possibles. Si les conditions décrites dans cette fiche technique ne peuvent pas être respectées -et dans tous les cas- merci de prendre contact avec nous au plus tôt, merci!**